



**CDU**

STADTVERORDNETENFRAKTION  
DER SEESTADT BREMERHAVEN



**Wir sind Kultur!**

**Kulturpolitik der CDU-Stadtverordnetenfraktion**

## Inhalt

	<b>Seite</b>
<b>Vorworte</b>	3 - 4
Kulturpolitik der CDU-Fraktion	7
Kulturentwicklungsplan für Bremerhaven	5
Familienkarten im Kulturbetrieb	5
Alles nur Theater?	6
Qualität sehen – unsere Museen	7
Kultur als Erlebnis	9
Kulturelle Vielfalt in Bremerhaven	10
Förderung der Kunst ist keine Geschmacksache	11
Kultur als Bildungsfaktor	11
Kultur in den Stadtteilen	12
Ausblick	13
Impressum	15

## Kultur ist wesentlicher Bestandteil des gesellschaftlichen Lebens



Für die CDU-Stadtverordnetenfraktion ist der Kulturbereich in vielerlei Hinsicht von großer Bedeutung. Zum einen bietet die Kultur vielfältige Möglichkeiten zur eigenen Freizeitgestaltung, zum anderen erfüllt die Kultur einen wichtigen Bildungsauftrag.

Darüber hinaus ist die Kultur zu einem unverzichtbaren Wirtschaftsfaktor geworden. Nicht nur Bremerhavener Bürger/innen nehmen das Angebot wahr. Besucher, zum Teil mit weiten Anreisewegen, besuchen unsere kulturellen Einrichtungen, wie z.B. das Drei-Sparten-Theater oder den Zoo am Meer. Für Bürger, die neu in unserer Stadt leben wollen, ist die kulturelle Vielfalt ein wichtiger Entscheidungsgrund **für** Bremerhaven.

Unsere Broschüre zeigt auf, dass Kultur nicht nur aus Theater und Museen besteht, sondern dass es in allen Stadtteilen die verschiedensten kulturellen Angebote für jede/n Bürger/innen gibt. Sie zeigt auf, was es in den letzten Jahren an kulturellen Veränderungen gab und was aus unserer Sicht noch erreicht werden muss.

Die CDU-Stadtverordnetenfraktion unterstützt die vielfältigen Angebote und setzt sich im Rahmen der Möglichkeiten für deren Erhaltung ein.

Ihr



Paul Bödeker, MdBB  
Fraktionsvorsitzender

## Kulturpolitik der CDU-Fraktion



Bremerhaven ist im Vergleich zu anderen Städten eine sehr junge Stadt. Dennoch hat sich in der fast 180-jährigen Geschichte Bremerhavens seit ihrer Gründung 1827 viel getan. Die Stadt hat eine oberzentrale Funktion in vielen Bereichen übernommen. Sie ist ein starker wirtschaftlicher Standort für die gesamte Region geworden. Aber auch kulturell hat Bremerhaven Vielfältiges und

Reichhaltiges anzubieten. Bremerhaven füllt seine Funktion als kulturelles Oberzentrum hervorragend aus. Dabei ist für die CDU Bremerhaven nicht nur die Förderung von Event-Kultur oder ästhetischer Kultur wichtig, sondern auch die Alternativkultur sowie die Unterstützung von Künstlern und Autoren. Für die CDU-Fraktion ist es ebenso selbstverständlich das Gebot der Autonomie der Kultur vom Staat einzuhalten, wie die Förderung und die Pflege des Kulturguts und des Kulturgeschehens sicherzustellen. Daraus folgt für uns der Anspruch, der gesamten Bevölkerung - hinsichtlich Quantität und Qualität - die Teilhabe an der Kultur zu ermöglichen.

Im gesellschaftlichen Leben unserer Stadt spielen Kunst und Kultur eine bedeutende Rolle. Kultur leistet nicht nur einen intellektuellen, sondern auch einen sozialen, emotionalen und materiellen Beitrag. Kulturorte sind Begegnungsstätte geistiger Auseinandersetzung. Die Kultur ist die „Gesamtheit der einzigartigen geistigen, materiellen, intellektuellen und emotionalen Aspekte, die eine Gesellschaft kennzeichnen“ (Unesco-Weltkulturkonferenz). Dies wollen wir als Christdemokraten bewahren. Aus diesem Grunde wird die CDU auch weiterhin eintreten, die kulturelle Vielfalt in Bremerhaven zu fördern und zu sichern.

Mit dieser Broschüre möchten wir Ihnen unser kulturpolitisches Handeln näher bringen, auf Erfolge verweisen und weitere Aufgaben darstellen. Dabei sollte auch für die Kultur ein Zitat als Maßstab dienen:

„Das Geheimnis der Kunst liegt darin, dass man nicht sucht, sondern findet“

Pablo Picasso

Ihr

  
Denis Ugurcu

## **Kulturentwicklungsplan für Bremerhaven bis 2015**

Jede kommunale Kulturpolitik stößt an ihre Grenzen, wenn diese nicht planvoll und zukunftsweisend vollzogen wird. Aus diesem Grunde ist ein Kulturentwicklungsplan bis 2015, wie jetzt in der Stadt Bremen beschlossen, notwendig, um Kulturpolitik aus einem Guss zu betreiben. Dieser Entwicklungsplan soll den Rahmen für die Kulturentwicklung der nächsten Jahre geben. Dazu formuliert er Ziele, benennt kulturpolitische Maßnahmen und entwirft Kriterien. All diese Dinge werden einer stetigen Qualitätskontrolle unterzogen, damit die Kulturpolitik immer auf der Höhe der Zeit bleibt. Dabei soll der Kulturentwicklungsplan nicht den Akteuren im Kulturbereich auferlegt werden. Wir fordern einen gemeinsamen Runden Tisch „Kulturentwicklungsplan 2015“ mit Vertretern aus Kulturschaffenden, Verwaltung und Politik.

Ein weiteres Anliegen der CDU ist es, dass Bremerhaven ein Kulturleitsystem bekommt. Kultur ist auch ein Standortfaktor des Bremerhavener Tourismus. Auswärtige Besucher sollen schnell und zügig zu den einzelnen kulturellen Attraktionen der Stadt gelangen.

## **Familienkarten im Kulturbetrieb**

Viele Familien können am kulturellen Leben der Stadt nicht teilnehmen, da es entweder nur wenige oder manchmal nur unzureichende Vergünstigungen für Familien gibt. Die CDU-Stadtverordnetenfraktion setzt sich dafür ein, dass alle Bremerhavener am kulturellen Leben teilnehmen können. Die Teilnahme an kulturellen Veranstaltungen hat gerade für den Nachwuchs neben dem Erlebnisfaktor einen pädagogischen Zweck. Aus diesem Grunde fordern wir eine Flexibilisierung der städtischen Kultureinrichtungen hin zu mehr Familienfreundlichkeit.

Dazu soll es zwei Arten von Familienkarten geben:

die normale Familienkarte für zwei Erwachsene und für Kinder bis 17 Jahren.

die Minifamilienkarte für einen Erwachsenen und für Kinder bis 17 Jahren.

Eine Vorgabe der Preisgestaltung kann man natürlich nicht machen, da jede einzelne Kultureinrichtung andere Angebote hat. Dennoch ist die CDU-Linie klar: Wir wollen eine familienfreundliche Kulturpolitik in Bremerhaven.

## Alles nur Theater?

In Bremerhaven haben wir ein vielfältiges Theaterangebot. Zum einem haben wir die städtischen Theaterbühnen des Stadttheaters mit dem Kleinen und Großen Haus und zum anderen haben wir das Theater im Fischereihafen (TiF).



Das Stadttheater Bremerhaven haben wir durch die umfassende Sanierung des Großen Hauses weiterentwickelt. Ob es die Bühnen, die Technik, die Zuschauerbereiche oder Gebäudesubstanz waren, alles wurde mit einem Investitionsvolumen von ca. 30 Mio. Euro saniert. Das Stadttheater ist dank unserer Sanierungspolitik zur Perle der Region geworden. Hiermit bietet die Stadt ein Drei-Spartentheater an. Dazu gehören das Ballett, das Musiktheater und das Schauspiel.



Die Sanierung des Kleinen Hauses war für uns eine Herzensangelegenheit. Hierfür sind 2 Mio. Euro für die Instandsetzung der Technik, der Bühne und des Zuschauerbereichs bewilligt worden. Damit erfüllen wir die Forderung aus dem Kulturbereich, die zweite Spielstätte im Stadttheater für zukünftige Arbeit vorzuhalten.

Aber auch das 1996 im Forum Fischbahnhof eröffnete Theater im Fischereihafen (TiF) erfährt unsere Unterstützung. Das Theater im Fischereihafen bietet vor allem experimentelles Schauspiel, Zauberei und Improvisationstheater an und ist damit wichtiger Bestandteil unserer kulturellen Landschaft.



Auch die Bremerhavener Stadthalle ist nicht nur als Veranstaltungsstätte für wichtige Sportevents von Bedeutung, sondern auch wesentlicher Faktor für kulturelle Veranstaltungen in größerem Umfang.

Die CDU-Stadtverordnetenfraktion wird sich dafür einsetzen, dass eine engere Verzahnung der kulturellen Einrichtungen erfolgt. Dazu ist eine engere Abstimmung und Zusammenarbeit zwischen den einzelnen Einrichtungen (Spielstätten) notwendig.

Die Kulturlandschaft in Bremerhaven ist vielfältig und die CDU Bremerhaven sorgt mit ihrem umsichtigen Mitwirken dafür, dass die Kultur in unserer Stadt auf hohem Niveau für die Bürger vorgehalten werden kann.

## Qualität sehen – unsere Museen

Nicht nur die Theater in der Stadt werden von uns maßgeblich unterstützt, sondern auch unsere Museen. Auch hier braucht Bremerhaven sich nicht zu verstecken, denn wir bieten ein breites Museumsangebot an.

Neben dem U-Boot-Technikmuseum Wilhelm Bauer und dem Freilichtmuseum im Museumshafen, sind für uns das Historische Museum und das Deutsche Schiffahrtsmuseum (DSM) von großer Bedeutung.



Das Deutsche Schiffahrtsmuseum ist ein Nationalmuseum und wurde 1975 gegründet. Neben der schiffahrts-historischen Darstellung hat das DSM auch einen Forschungsauftrag zur Entwicklung der deutschen Schifffahrt. Es ist somit ein Forschungsmuseum der deutschen Schifffahrt. Die wichtige Arbeit des Museums wird neben privaten



Stiftungsgeldern u.a. durch Investitionszahlungen der Stadt und des Landes unterstützt. Im Jahr 2006 haben diese ca. 744 000 Euro betragen, damit wichtige und notwendige Sanierungsarbeiten geleistet werden konnten. Für die CDU-Fraktion ist das DSM auch ein wichtiger Faktor in der Bremerhavener Kulturlandschaft. Wir werden die herausragende Arbeit des Museums weiterhin unterstützen.

Die Arbeit des Historischen Museums – besser bekannt als Morgenstern Museum – ist für die kulturelle Vielfalt und Heimatverbundenheit wichtig. Die Hauptaufgabe ist die Geschichte und Entwicklung Bremerhavens umfassend zu erforschen und darzustellen.



Auch diese Arbeit haben unsere Mitglieder des Kulturausschusses stets finanziell begleitet. Diese Unterstützung werden wir unbedingt fortsetzen. Nur mit diesen kommunalen Zuschüssen können Dauerausstellungen, wie z.B. zur deutschen Hochseefischerei gezeigt werden. In der zukünftigen touristischen Entwicklung Bremerhavens muss darauf geachtet werden, dass das Historische Museum auf der östlichen Geesteseite nicht vom Tourismusgebiet abgekoppelt wird. Hier ist zu prüfen, inwieweit

ein Führungssystem (Blue Line) alle kulturellen Einrichtungen im Innenstadtbereich miteinander verbindet. Auch die Möglichkeit einer Fährverbindung (Bördeboot) über die Geeste zum Historischen Museum muss geprüft werden.



## Kultur als Erlebnis

Für Bremerhavens historische Bedeutung als Auswandererhafen und somit für viele Menschen als ein Tor zur Welt, ist das Deutsche Auswandererhaus (DAH) ein Glücksgriff. Das DAH ist ein kulturelles Erlebniscenter. Es ist das größte Erlebniszentrum zum Thema Auswanderung in Europa. Die internationale Bedeutung dieser nationalen Einrichtung ist für Bremerhaven von unschätzbarem Wert. Das Haus wird inhaltlich von drei Säulen getragen: der Dauerausstellung zur historischen Auswanderung, dem Forum Migration sowie Sonderausstellungen und Veranstaltungen. Für die CDU-Fraktion war es wichtig, ein Zentrum für die Auswandererforschung gerade an einer so exponierten und historischen Stelle zu haben. Wir wollen die Entwicklung auch weiterhin finanziell begleiten. Mit diesem Zentrum wurde die damalige Auswanderer-Ausstellung „Aufbruch in die Fremde“ endlich professionalisiert und konzeptionell mehr als nur weiterentwickelt. Auch die Expo-Ausstellung „Spurensuche“, die von namhaften Bremerhavener Unternehmen mitgetragen worden ist, hat einen erheblichen Anteil an der Konzeption des Deutschen Auswandererhaus.



Die breite Palette der Kultureinrichtungen in Bremerhaven wäre mit Sicherheit ohne Zoo am Meer nicht vollständig. Der Zoo ist Kultur mit Erlebnisfaktor. Die Sanierung des Zoos war ein notwendiger und richtiger Schritt in die richtige Richtung. Dies wird vor allem in der Rückschau deutlich – man sollte nur einmal die Besucherzahlen anschauen, die sprechen für sich. Die Finanzierung der Sanierung und Umgestaltung war ein Projekt der EU, des Landes und der Kommune Bremerhaven und hatte ein Volumen in Höhe von 25 Mio. Euro. Wir haben diese Entwicklung immer positiv begleitet und die Finanzmittel aus dem Haushalt bereitgestellt.

Für Bremerhavens Erlebniskultur ist die Errichtung des Kultur- und Dienstleistungszentrums (Havenhaus) neben dem Stadttheater ein gutes Signal für Bremerhaven. Die CDU hat sich dafür stark gemacht, dass an diese exponierte Stelle ein Multiplex-Kino und endlich ausreichend Räumlichkeiten für den Kunstverein Bremerhaven und die Kunsthalle kommen.

## **Kulturelle Vielfalt in Bremerhaven**

Eine wirkliche kulturelle Vielfalt kann es aber in Bremerhaven nur dann geben, wenn die vielen kulturellen Projekte weiterhin gefördert werden. Hierfür hat sich die CDU-Fraktion schon immer maßgeblich eingesetzt und wird dies aus kulturpolitischer Überzeugung weiterhin tun. Ein Element der Partizipation der Kulturschaffenden ist der Bremerhavener Kulturtopf. Die Verteilung der zur Verfügung stehenden Gelder wird transparent und eigenverantwortlich von allen Mitgliedern ausgehandelt.

Darüber hinaus werden von uns viele weitere Kulturprojekte gefördert:

- im musisch-kulturellen Bereich wie z.B. das Kammerorchester,
- im konfessionell-kulturellen Bereich, wie die finanzielle Unterstützung anderer Religionsgemeinschaften in Bremerhaven oder
- literarisch-kulturelle Projekte, wie Lesungen im Rahmen der „Literatur im Pferdestall“ des Vereins Kunst + Nutzen,

All diese Projekte bedürfen auch zukünftig einer kommunalen Unterstützung.

In Bremerhaven wird aber auch der Bereich der Jugendkultur von uns unterstützt und finanziell gefördert. Sei es das Jugendwerk für bildende Kunst, übrigens auch eine freiwillige kulturelle Einrichtung der Stadt, oder auch die Jugendmusikschule. Das Jugendwerk für bildende Kunst hat vor allem die Aufgabe, den Zugang zur bildenden Kunst für Kinder und Jugendlichen zu eröffnen und zu ermöglichen. Dabei werden theoretische Kenntnisse und praktische kreative Fertigkeiten vermittelt.

Aber auch die Jugendmusikschule hat einen kulturpädagogischen Auftrag für die Stadt zu erfüllen und wird ebenso finanziell von uns unterstützt. Angeboten werden vor allem die elementare Musikerziehung sowie instrumentaler/vokaler Gruppen- und Einzelunterricht. Diese wichtige Förderung im kulturpädagogischen Bereich wollen wir weiter fortführen.

## Förderung der Kunst ist keine Geschmacksache

Die Förderung von Kunst und Künstler ist uns ein Herzensanliegen. Die Kunsthalle Bremerhaven an der Karlsburg mit seinen sechs bis acht Wechselausstellungen ist in der Kunstszene Bremerhavens außerordentlich wichtig. Die Kunsthalle wird von uns genauso gefördert, wie auf der kleinsten Ebene junge Künstler. Hier unterstützt die Stadt z.B. den Freundeskreis Paul Ernst Wilke e.V., der es sich zur Aufgabe gemacht hat, Künstler mit Zuschüssen bzw. Stipendien zu unterstützen.



Nicht nur die Kunsthalle des Kunstvereins wird von uns unterstützt, sondern auch der Kunstverein mit seinen besonderen Exponaten erfährt von uns in Zukunft weitere Unterstützung. Hierfür werden Räumlichkeiten im zukünftigen Kultur- und Dienstleistungszentrum gegenüber der Hochschule Bremerhaven zur Verfügung gestellt. Dadurch erhält der Kunstverein für seine mittlerweile auf 1400 angewachsene Zahl von Exponaten den angemessenen Rahmen.

## Kultur als Bildungsfaktor

Kultur hat viele Aufgaben zu erfüllen. In Bremerhaven gibt es zwei Einrichtungen, die auch einen Bildungsauftrag wahrnehmen, aber zu den kulturellen Einrichtungen unserer Stadt zählen; die Stadtbibliothek und die Volkshochschule.

Die Stadtbibliothek ist seit 2005 in den neuen Räumen des Hanse-Carrés untergebracht und hat ein Angebot von ca. 110 000 Medien zur Auswahl. Der notwendige Umzug von der Deichstraße und die Einrichtung und Technisierung der Stadtbibliothek am neuen Standort ist vor allem von den CDU-Mitgliedern des Kulturausschusses begleitet worden. Die neue Standortentscheidung ins Zentrum der Innenstadt war richtig und ermöglicht noch mehr Bürgernähe.

Die zweite Einrichtung - die Volkshochschule - hat ein reichhaltiges Bildungsangebot für jeden Bürger dieser Stadt. Diese beiden Einrichtungen sind für die Lebensqualität dieser Stadt unverzichtbar. Dafür wird sich die CDU-Fraktion weiter einsetzen.

Wir fördern die Volkshochschule nicht nur aus dem Wissen heraus, dass die Landesverfassung es zwingend vorschreibt, allen Erwachsenen durch öffentliche Einrichtungen die Möglichkeit zur Weiterbildung zu gewährleisten, sondern vor allem aus politischer Überzeugung. Ein kommunales Weiterbildungszentrum ist außerordentlich wichtig für Bremerhaven.



## Kultur in den Stadtteilen

Für die CDU-Fraktion ist nicht nur die oberregionale Wirkung von Kultur wichtig, sondern auch die kleinteilige Kultur. Wir unterstützen nachdrücklich die Kulturaktivitäten in den Stadtteilen, egal ob es Projekte wie Trommelkurse für Lehrer Kinder, Chorkonzerte in der Christuskirche oder die Kulturläden sind. Insgesamt unterhalten wir im Stadtgebiet zwei Kulturläden. Einen Kulturladen haben wir im Dienstleistungszentrum Grünhöfe und der andere befindet sich in Wulsdorf. Beide Einrichtungen erhalten Zuschüsse über den städtischen Haushalt. Die Kulturläden betreiben vor allem soziokulturelle Arbeit und sind zu wichtigen kulturellen Stadtteilzentren geworden. In diesen Kulturläden finden vor allem regelmäßig Einzelveranstaltungen, Ausstellungen und Beratungen statt.

## Ausblick

Die kulturpolitische Leitidee der CDU-Fraktion ist deutlich geworden: Wir wollen für alle Bürger eine möglichst große Kulturvielfalt sicherstellen. Dabei ist uns jeder Kulturaspekt, jede Nuance gleichermaßen wichtig. Ob Event-Kultur oder Künstlerstipendien, Nationalmuseen oder Stadtteilkultur, die CDU-Fraktion wird ihrer kulturpolitischen Verantwortung gerecht. Es ist aber leider auch so, dass die Stadt in Zeiten knapper Kassen nicht für alle Anträge ausreichend Gelder zur Verfügung stellen kann. Dieses Spannungsfeld zwischen Haushaltssanierung auf der einen Seite und Kulturvielfalt auf der anderen Seite ist nur lösbar, wenn wir als Gesellschaft alle Anstrengungen unternehmen. Hier können mehrere Modelle helfen, beispielsweise vom Subsidiaritätsprinzip bis hin zu Kultursponsoring und Private-Public-Partnership Modellen (ppp-Modellen). Dabei ist für uns wichtig, dass das Angebot weiterhin in dieser Bandbreite bestehen bleibt und die Finanzierung über mehrere Optionen gewährleistet wird.

Die CDU-Fraktion hat sich in den letzten Jahren der Regierungsverantwortung für den Kulturbereich besonders stark gemacht, dies werden wir fortsetzen.

## Die CDU-Mitglieder des Kulturausschusses

**Lisa Kargoscha**  
Ausschussmitglied



**Torsten Neuhoff**  
Ausschussmitglied

**Irene von Twistern**  
Ausschussprecherin



**Denis Ugurcu**  
Ausschussmitglied

Weitere Broschüren zu Themen wie Verkehr, Sicherheit oder Sport erhalten Sie in unserer Geschäftsstelle oder im Internet unter [www.cdu-bremerhaven.de](http://www.cdu-bremerhaven.de)



Redaktion und Fotos: Denis Ugurcu

Impressum:

## CDU Stadtverordnetenfraktion

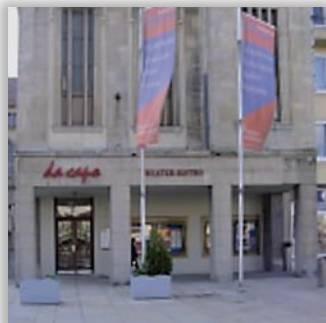
Bismarckstraße 2 · 27570 Bremerhaven

Telefon 0471 / 2 70 32 · Telefax 0471 / 20 70 67

[www.cdu-bremerhaven.de](http://www.cdu-bremerhaven.de) · email: [fraktion@cdu-bremerhaven.de](mailto:fraktion@cdu-bremerhaven.de)

# Wir sind Kultur!

## Kulturpolitik der CDU-Stadtverordnetenfraktion



### CDU Stadtverordnetenfraktion

Bismarckstraße 2 · 27570 Bremerhaven · Telefon 0471 / 2 70 32 · Telefax 0471 / 20 70 67  
[www.cdu-bremerhaven.de](http://www.cdu-bremerhaven.de) · email: [fraktion@cdu-bremerhaven.de](mailto:fraktion@cdu-bremerhaven.de)



**CDU** STADTVERORDNETENFRAKTION  
DER SEESTADT BREMERHAVEN